

Produse

**MICUL  
FERMIER**  
.RO

# Manual de utilizare și întreținere

Instrucțiuni originale | Revizia 02 | 05/2024

portabil,  
fiabil și  
precis



design deosebit  
și tehnologie  
Automatic Voltage  
Regulator

puternic,  
robust și  
eficient

reglarea tensiunii  
de ieșire și oprirea  
automată a curentu-  
lui de ieșire în cazul  
supraîncărcării

**GF-1328**

## Generator Micul Fermier, 0.9KW, motor benzină 2T, o priză 230V

Construit din materiale de cea mai bună calitate

Durată de viață extinsă

Greutate redusă și structură compactă



### ➤ INSTRUCȚIUNI ORIGINALE

Citiți cu atenție prezentele instrucțiuni de funcționare înainte de prima punere în funcțiune a produsului și respectați obligatoriu instrucțiunile de siguranță! Nerespectarea indicațiilor din prezentul manual scutește producătorul de orice răspundere și duce la pierderea garanției! Păstrați acest manual pentru referințe ulterioare.

2024 Toate drepturile rezervate

**creștem împreună, din 2007**



## **CUPRINS:**

1. INFORMAȚII GENERALE .....	4
1.1. DESCRIERE MANUAL .....	4
1.2. UTILIZAREA ȘI SCOPUL MANUALULUI.....	4
1.3. SIMBOLOGIA UTILIZATĂ .....	4
2. INSTRUCȚIUNI DE SIGURANȚĂ .....	5
2.1. PRECAUȚII GENERALE .....	5
2.2. SECURITATE PERSONALĂ .....	5
2.3. INSTRUCȚIUNI DE SIGURANȚĂ .....	6
2.4. INSTRUCȚIUNI DE PRIM AJUTOR.....	7
3. DATE TEHNICE - DESCRIEREA PRODUSULUI .....	8
3.1. DESCRIEREA PRODUSULUI.....	8
3.2. SPECIFICAȚII TEHNICE.....	9
4. INSTRUCȚIUNI DE OPERARE.....	11
4.1. PUNEREA ÎN FUNCȚIUNE .....	11
4.2. MODUL DE OPERARE .....	14
5. ÎNTREȚINERE ȘI ELIMINARE.....	15
5.1. ÎNTREȚINEREA .....	15
5.2. CURĂȚAREA.....	15
5.3. DEPOZITAREA.....	15
5.4. GARANȚIE / ELIMINARE PRODUS .....	15
6. PROBLEME ȘI REMEDII .....	17
7. DECLARAȚIE DE CONFORMITATE.....	18
8. CERTIFICAT DE GARANȚIE .....	19

## STIMATE CLIENT,

↗ Firma GOLDEN FISH SRL este constant preocupată de creșterea calității produselor și serviciilor, precum și de lărgirea și diversificarea portofoliului de produse disponibile, pentru a vă oferi deplină satisfacție.

Vă rugăm să citiți cu atenție prezentul manual înaintea primei utilizări și ulterior păstrați-l cu atenție, într-un loc accesibil pentru orice consultare viitoare. Acest manual este compatibil cu produsul:

### **Generator Micul Fermier, 0.9kw, motor benzină 2τ, o priză 230v, GF - 1328**

În numele întregii noastre echipe, vă mulțumim pentru încrederea pe care ne-ați acordat-o prin cumpărarea acestui produs și vă asigurăm de întreaga noastră colaborare. Suntem siguri că acest produs nou, modern, funcțional și practic, fabricat din materiale de cea mai bună calitate, vă va satisface exigențele în cel mai bun mod cu putință.

Pentru a obține cele mai bune rezultate este important să citiți în întregime instrucțiunile din acest manual.

Manualul de utilizare este parte integrantă a acestui produs. Acesta include instrucțiuni importante despre siguranță, utilizare și eliminare. Înainte de a începe să folosiți aparatul, citiți cu atenție toate instrucțiunile privind operarea și siguranța.

Producătorul nu este răspunzător de orice pagube produse persoanelor sau proprietăților cauzate de instalarea și utilizarea incorectă a produsului.

## MULȚUMESC

Gabriel Păstrăv,  
Director General



Golden Fish SRL face eforturi permanente pentru a păstra acuratețea informațiilor din acest manual. Uneori produsele pot avea culori sau nuanțe diferite ce sunt modificate de către producător fără preaviz. Imaginile furnizate au caracter informativ și pot conține unele diferențe în funcție de configurația constructivă a produsului comercializat.

## INFORMAȚII GENERALE

### 1.1. Descriere manual

Prezentul manual a fost redactat pe baza documentelor originale realizate de către producător și a fost localizat pentru comercializare pe piața locală. În acest document se regăsesc integral toate indicațiile originale provenite de la producător.

Manualul reflectă stadiul actual al produsului comercializat și nu poate să fie considerat inadecvat în cazul în care urmează alte noi versiuni ce vor fi supuse unor actualizări ulterioare.

Producătorul își rezervă dreptul de a face acest lucru prin actualizarea manualelor de utilizare și întreținere fără obligația de a actualiza manualele produselor deja comercializate decât în cazuri excepționale.

Dacă aveți îndoieli sau nu înțelegeți pe deplin datele prezentate în acest manual, contactați centrul de service zonal, distribuitorul autorizat sau direct adresați o cerere către producător.

Se specifică faptul că producătorul intenționează să continue optimizarea produsului dvs.

### 1.2. Utilizarea și scopul manualului

Protejați-vă pe dumneavoastră și pe ceilalți de răni-re prin utilizarea corectă a produsului - citiți manualul înainte a primei utilizări și urmați toate măsurile de siguranță.

Scopul acestui manual este de a vă aduce la cunoștință modalitatea eficientă de utilizare și întreținere în condiții de siguranță pentru o utilizare de durată a produsului achiziționat.

Păstrați cu atenție manualul, într-un loc accesibil pentru orice consultare viitoare. În caz de pierdere sau deteriorare solicitați o copie de la distribuitorul dvs. sau direct la producător.

### 1.3. Simbologia utilizată

Pe parcursul manualului veți regăsi următoarele modalități de atenționare:



#### ATENȚIE

Trebuie să acordați maximă atenție indicațiilor prezentate pentru a evita situații care pot deteriora produsul sau alte utilaje sau pot avea consecințe asupra mediului înconjurător.



#### INFORMAȚII

În cazul unor informații particulare.



#### NOTĂ/OBSERVAȚIE

Utilizarea neadecvată poate conduce la pierderea garanției producătorului.

SIMBOL	SEMNIFICAȚIE
	<b>ATENȚIE</b> Atenționare pentru situații cu potențial pericol
	<b>PERICOL GENERAL</b> Atenție pericol generic urmat de explicația tipului de pericol.
	<b>PERICOL ELECTRIC</b> Semnalizează prezența tensiunii electrice sau a unor echipamente care utilizează tensiunea electrică.
	<b>INTERVENȚIE MECANICĂ</b> Atenționare pentru intervenții necesare asupra elementelor mecanice.
	<b>INTERVENȚIE ELECTRICĂ</b> Atenționare pentru intervenții necesare asupra elementelor electrice.
	<b>PRIM AJUTOR</b> Instrucțiuni de prim ajutor în caz de accident.



#### PERICOL

În cazul în care există un pericol cu consecințe grave ce pot cauza leziuni utilizatorului sau altor persoane.

## INSTRUCȚIUNI DE SIGURANȚĂ

### 2.1. Precauții generale



Citiți cu atenție prezentul document pentru a vă informa privind tipurile de lucrări permise și limitările produsului precum și riscurile potențiale specifice legate de acesta.

**Generatorul Micul Fermier GF-1328** de uz general beneficiază de un panou de control modern, cu voltmetru, circuit de protective, indicatori optici de stare și redresor.

Pot fi folosite cu succes acasă, în comunitate, în zonele de pescuit, zone rurale, pasuni, câmp sau ca rezervă de energie în caz de urgență.

Micul Fermier, utilizează cea mai recentă tehnologie Automatic Voltage Regulator (AVR), care reglează tensiunea de ieșire și oprește alternatorul dacă apare o supraîncărcare.

Nu sunt permise alte operații decât cele indicate în prezentul manual. Operațiile pentru care nu a fost proiectat acest echipament pot crea pericole și pot provoca vătămarea persoanelor.



#### ATENȚIE

**Folosirea generatorului în activități pentru care nu a fost proiectat poate conduce la vătămări corporale grave care nu au fost evaluate în acest manual și pentru care nu există responsabilitate din partea producătorului, distribuitorului sau vânzătorului.**

Pentru a proteja sănătatea operatorului, se recomandă folosirea generatorului doar după însușirea instrucțiunilor de siguranță.

### 2.2. Securitate personală

Rămâneți în alertă, mențineți atenția la ceea ce faceți și fiți precaut atunci când manevrați generatorul Micul Fermier GF-1328.



#### ATENȚIE

**Nu folosiți acest generator dacă sunteți sub influența drogurilor, alcoolului sau medicamentelor. Un moment de neatenție în timpul funcționării generatorului poate duce la vătămări corporale grave.**

Nu utilizați niciodată generatorul în condiții de umiditate, cum ar fi ploaia sau zăpadă, sau lângă o piscină sau sistem de irigare, sau atunci când aveți

măinile umede deoarece poate cauza electrocutarea.

Păstrați generatorul la cel puțin 1 metru distanță din clădiri și alte echipamente în timpul funcționării.

Păstrați materialele inflamabile departe de generator.

Toba de eșapament devine foarte fierbinte în timpul funcționării și rămâne fierbinte o vreme după oprirea motorului. Aveți grijă să nu atingeți toba de eșapament cât este fierbinte.

Așteptați răcirea motorului înainte de a depozita generatorul în interior.



#### ATENȚIE

**Nu utilizați generatorul într-un mediu în care există pericol de incendiu sau explozie.**



#### ATENȚIE

**Nu utilizați aparatul în condiții de ploaie sau umiditate excesivă. Pătrunderea apei în interiorul unelei crește riscul unui accident.**

Părțile defecte se vor schimba imediat. Se vor folosi numai piese de schimb aprobate de producător. Orice fel de modificări ale generatorului sunt interzise.



#### PERICOL

**În cazul în care una sau mai multe părți ale generatorului sunt defecte este interzisă utilizarea acestuia.**

Când folosiți generatorul nu vă întindeți dincolo de poziția normală. Poziția corpului și un echilibrul adecvat permit un control mai bun al unelei în situații neașteptate.

**Evitați pornirea accidentală.** Asigurați-vă că întrerupătorul motorului este pe poziția OPRIT.

Nu expuneți generatorul la ploaie. Nu utilizați acest aparat în mediu ud sau umed.

Îngrijiți cu atenție generatorul și accesoriile acestuia. Respectați instrucțiunile de întreținere.



#### PERICOL

**Se interzice utilizarea generatorului de către copii sau persoane cu dizabilități locomotorii, cu capacități psihiatrice, senzoriale sau mintale limitate sau de persoane nefamiliarizate cu instrucțiunile din prezentul manual.**

## PERICOL

Nu permiteți accesul copiilor și al altor persoane neautorizate în zona de lucru.

**Lucrați cu atenție - dacă vă este distrasă atenția puteți pierde controlul, și astfel se produc accidente.**

Nu depozitați produsul la îndemâna copiilor sau a persoanelor neinstruite.

## ATENȚIE

**NU suprasolicitați generatorul!**

Nu forțați generatorul. Folosiți-l corect conform indicațiilor din acest manual. Un generator corect folosit își va face treaba în siguranță și la calitatea pentru care este proiectat.

Nu folosiți unealta dacă întrerupătorul său nu funcționează. Un instrument care nu poate fi controlat este periculos și trebuie reparat imediat.


Pe măsură ce vă obișnuți cu utilizarea produselor **NU tratați superficial respectarea strictă a regulilor de siguranță indicate în acest manual.**

## INFORMAȚII

**Înlocuiți imediat componentele deteriorate sau defecte. Folosiți pentru aceasta doar piese de schimb originale.**

**Orice reparație neautorizată cu piese neadecvate conduce la pierderea garanției.**

Pe măsură ce vă obișnuți cu utilizarea produselor **NU tratați superficial respectarea strictă a regulilor de siguranță indicate în acest manual.**

 Nu utilizați accesorii sau consumabile nerecomandate de producător. Utilizarea unui accesoriu nerecomandat de producător poate conduce la accidente grave. Simplul fapt că un accesoriu se poate atașa sau folosi împreună cu produsul NU înseamnă că este sigur pentru utilizare.

Înainte de fiecare utilizare, inspectați generatorul pentru a identifica fisuri, deteriorări sau o uzură excesivă care poate favoriza desprinderea unor piese.

Dacă generatorul, sau un accesoriu este scăpat din mână, nu trebuie să-l mai utilizați fără a identifica eventualele deteriorări și după caz să interveniți pentru remedierea sau înlocuirea pieselor afectate.

## 2.3. Instrucțiuni de siguranță

Acest generator folosește benzina care este un combustibil extrem de inflamabil și exploziv. Înainte de alimentarea cu benzină, opriți motorul și lăsați-l să se răcească suficient.

## PERICOL



**Nu este permis fumatul în timpul utilizării echipamentului.**

Depozitați carburantul numai în recipiente special destinate în spații bine ventilate.

## PERICOL INCENDIU

**Pericol de incendiu!**

**Combustibilul este extrem de inflamabil. Înainte de alimentarea cu combustibil opriți motorul și lăsați-l să se răcească.**

**Nu porniți generatorul dacă acesta prezintă urme sau stropi de combustibil sau ulei. Ștergeți cu o lavetă orice urmă de material inflamabil.**

Nu alimentați cu combustibil generatorul în apropierea unui foc deschis, sau lângă echipamente electrice care produc scântei precum scule electrice, mașini de sudură, etc. Nu umpleți excesiv rezervorul cu combustibil.

## NOTĂ/OBSERVAȚIE

**Combustibilul folosit este benzină fără plumb cu cifră octanica 90 sau peste în amestec cu ulei 2T.**

**Folosirea altui combustibil poate afecta într-un mod necunoscut motorul și poate crea un risc de accidente neprevăzut. Dacă nu folosiți un combustibil conform cu specificațiile tehnice se va pierde garanția produsului.**

Curățați regulat orificiile de aerisire ale motorului generatorului pentru a evita supraîncălzirea acestuia.

## ATENȚIE

**Alimentarea cu combustibil se realizează doar într-un spațiu deschis, cu o bună ventilație, departe de scântei, de flăcări deschise sau aparate care utilizează combustibili. Completarea cu combustibil se face doar când motorul este oprit și răcit.**

Când motorul generatorului pornește apare o solicitare mecanică care se transmite către elementele de prindere sub forma unui șoc resimțit de către operator. Reacția de cuplu la pornire poate fi periculoasă dacă operatorul nu este atent sau nu are o poziție stabilă cu mâinile pregătite să preia cuplul.

Nu umpleți niciodată rezervorul de combustibil când echipamentul este încins. Evitați să vărsați combustibilul pe sol pentru că este o substanță poluantă.

Dacă este cazul, ștergeți combustibilul vărsat în timpul alimentării cu o lavetă. Asigurați-vă că ați șters orice cantitate de benzină deversată înainte de a porni motorul.

Evitați contactul direct al pielii cu combustibilul și inhalarea vaporilor de combustibil.

Depozitarea combustibilului se face numai în recipiente speciale pentru combustibili, în locuri uscate, răcoroase și sigure, fără a fi expuse la lumină și soare.

Nu folosiți generatorul dacă sesizați o creștere bruscă a nivelului de vibrații. În acest caz solicitați o evaluare la un service autorizat.

Capacul rezervorului de combustibil este prevăzut cu un orificiu de aerisire pentru etanșarea combustibilului din rezervor.

Nu depozitați generatorul cu rezervorul de combustibil plin - ori de câte ori transportați generatorul, rezervorul său trebuie în prealabil golit.



### **NOTĂ/OBSERVAȚIE**

**Folosirea unui combustibil necorespunzător poate conduce la avarii serioase ale generatorului.**

**Benzina cu plumb inferioară poate avaria motorul, garniturile, conductele și rezervorul de combustibil.**

## **2.4. Instrucțiuni de prim ajutor**

În eventualitatea unui accident, solicitați ajutorul persoanelor aflate în apropiere pentru a opri imediat funcționarea generatorului și pentru a închide alimentarea cu curent a zonei de lucru.

După aceasta îndepărtați eventualele persoane rănite din zona de lucru și apelați la serviciul de urgență.



### **PRIM AJUTOR**

**Asigurați-vă din timp că există o trusă de prim ajutor în apropierea locului unde folosiți generatorul. Completați ulterior orice produs de prim ajutor folosit.**

Când apelați la medic utilizând numărul unic de urgență 112, vă rugăm să furnizați următoarele informații:

- Adresa completă la care s-a produs accidentul;
- Date privind modul de producere: electrocutare, explozie sau accidentare mecanică;
- Numărul de persoane rănite;
- Starea răniților și felul leziunilor.

## DATE TEHNICE - DESCRIEREA PRODUSULUI

## 3.1. Descrierea produsului GF-1328

GENERATOR MICUL FERMIER, 0.9KW, MOTOR BENZINA 2T,  
O PRIZA 230V

Fig.1

Nr.	Descriere
1	Mâner
2	Capac rezervor combustibil
3	Rezervor combustibil
4	Sistem contra supraîncărcare
5	Buton pornire/oprire (on/off)
6	Voltmetru
7	Priză 230V
8	Întreprupător circuit electric
9	Mâner demaror de pornire
10	Împământare

## Conținut colet:

- Echipament;
- Cheie pentru bujie;
- Manual de utilizare.



### 3.2. Specificații tehnice

**Generatorul Micul Fermier GF-1328** de uz general beneficiază de un panou de control modern, cu voltmetru, circuit de protective, indicatori optici de stare și redresor.

Pot fi folosite cu succes acasă, în comunitate, în zonele de pescuit, zone rurale, pasuni, câmp sau ca rezervă de energie în caz de urgență.

Micul Fermier, utilizează cea mai recentă tehnologie Automatic Voltage Regulator (AVR), care reglează tensiunea de ieșire și oprește alternatorul dacă apare o supraîncărcare.

Nu sunt permise alte operații decât cele indicate în prezentul manual. Operațiile pentru care nu a fost proiectate acest echipament electric pot crea pericole și pot provoca vătămarea persoanelor.

Pentru o funcționare eficientă și fără incidente, se recomandă ca zona de lucru a generatorului să fie curată, organizată, fără umiditate excesivă, bine iluminată și aerisită.

**Generatorul Micul Fermier GF-1328** are următoarele caracteristici:

- Construit din materiale de fabricație de cea mai bună calitate, ușoare și rezistente pentru o durată de viață extinsă.
- Design deosebit și tehnologie modernă.
- Greutate redusă.
- Structură compactă.
- AVR-ul îmbunătățit limitează fluctuațiile curentului de ieșire și oferă protective la suprasarcină, oprind automat generatorul, evitând astfel avariarea sistemului.
- Funcționare fiabilă și precisă.
- Nivel de zgomot redus datorită carcasei dublu însonorizată și a sistemului de combustie de mare eficiență care asigură arderea completă.
- Toba de eșapament supradimensionată și sistemul de combustie de mare eficiență cu arderea completă, asigură un nivel redus de zgomot.

**Generatorul pe benzină GF-1328** are următoarele caracteristici tehnice:

Denumire	Caracteristica tehnica
Tip motor	<b>2 timpi</b>
Putere maxima motor	<b>2 CP</b>
Turație la putere nominala	<b>3000</b>
Turație la putere maxima	<b>3000</b>
Capacitatea cilindrica (cm <sup>3</sup> )	<b>63</b>
Sistem de aprindere	<b>TCI</b>
Sistem de pornire	<b>Manual</b>
Capacitate rezervor carburant	<b>4.2 L</b>
Indicator nivel combustibil	<b>Da</b>
Tip combustibil	<b>Benzină fără plumb + Ulei 2T</b>
Mentenanță recomandată /	<b>Prima dată la 20 ore, apoi din 50 în 50 de ore</b>
Autonomie	<b>6 ore</b>
Nivel zgomot	<b>69 db</b>
Clasa protecție	<b>IP23</b>
Material cadru	<b>Metal</b>

RO

<b>GENERATOR</b>	
Tip afișaj/display	<b>Analog</b>
Frecvența	<b>50 Hz</b>
Tensiune	<b>230 V</b>
DC ieșire	<b>12v/8.3A</b>
AC ieșire	<b>900 W</b>
Putere nominală de ieșire	<b>850 W</b>
Putere maximă de ieșire	<b>900W</b>
Număr prize	<b>1</b>
Tip prize	<b>Monofazat</b>
Funcții	<b>Protecție împotriva scurtcircuitului, protecție împotriva suprasarcinii, voltmetru analogic</b>
Tip generator	<b>Portabil</b>
Dimensiune echipament	<b>38*33*34</b>
Greutate netă echipament	<b>15 Kg</b>
Greutate brută echipament	<b>16 Kg</b>

## INSTRUCȚIUNI DE OPERARE

### 4.1. Punerea în funcțiune

Deschideți pachetul și îndepărtați cu atenție ambalajul.



#### ATENȚIE

**Nu lăsați ambalajul din plastic la îndemâna copiilor. Copiii nu trebuie să se joace cu ambalajul din plastic, pungi, folie și piese mici. Există pericol de ingestie și sufocare!**

Verificați dacă generatorul și accesoriile sunt deteriorate în urma transportului. Utilizați doar piesele livrate împreună cu uealta.

Înainte de operarea cu Generatorul pe benzină, model GF-1328 sau în cazul montării/înlocuirii unor piese, **asigurați-vă că acesta este oprit.**

Doar dacă respectați întocmai instrucțiunile de motaj, generatorul va putea fi utilizat în siguranță. Pregătiți toate piesele corespunzătoare înainte de fiecare etapă de montaj.

Curățați spațiul în care urmează să vă desfășurați munca, de orice materiale și obiecte care ar putea fi prezente și să vă îngreuneze munca.

#### Pregătirea:

- Citiți și înțelegeți manualul utilizatorului înainte de a utiliza generatorul. Acesta vă va ajuta să evitați accidentele și să vă familiarizați cu procedurile de operare sigure ale generatorului.
- Nu folosiți în spații închise.
- Nu folosiți în medii umede.



Fig.3

- Nu conectați generatorul direct la sistemul electric al locuinței.
- Păstrați o distanță de minim 1 m față de substanțele inflamabile care se pot afla în zonă și față de pereți.
- Nu fumați în momentul în care alimentați.
- Încercați să nu vărsați combustibil atunci când alimentați.

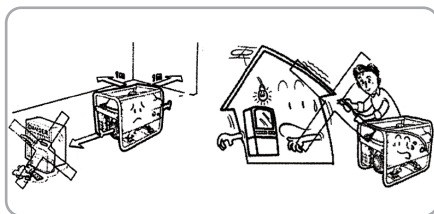


Fig.4

- Lăsați motorul să se răcească înainte de a alimenta.



Fig.5

#### Conectarea generatorului la un sistem electric:

- Dacă generatorul trebuie conectat la rețeaua electrică a locuinței, conectarea trebuie efectuată de un electrician profesionist.
- Când conectați aparate la generator, verificați cu atenție dacă conexiunile electrice sunt sigure. Orice conexiune necorespunzătoare poate provoca deteriorarea generatorului sau un incendiu.

#### Împământarea (fig.6):

- Pentru a reduce riscul unui șoc electric este recomandat ca generatorul să fie împământat.
- Asigurați-vă că împământați corect generatorul.
- Borna de împământare conectată la cadrul generatorului a fost creată special pentru împământare.
- Asigurați-vă că firul pentru împământare are suficientă capacitate de curent (1) diametrul firului la sol: 0.12 mm pe amper.
- Firul de împământare trebuie să fie corespunzător normelor în vigoare.



#### NOTĂ/OBSERVAȚIE

**Asigurați-vă că panoul de control, gura de ventilare și partea inferioară a generatorului se aerisesc corespunzător și sunt ferite de apă. Acestea pot defecta echipamentul.**

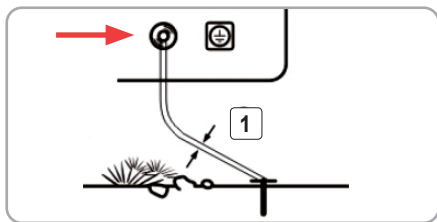


Fig.6

### Alimentarea cu combustibil:

Motorul generatorului trebuie alimentat cu benzină și ulei 2T de calitate. Combustibilii inadecvați sau de slabă calitate pot provoca defecțiuni majore.

La alimentarea cu combustibil trebuie să aveți în vedere următoarele:

- Asigurați-vă că generatorul este oprit și așezați-l într-o poziție stabilă.
- Verificați zona în care efectuați alimentarea să fie departe de surse de foc, scântei sau materiale inflamabile și să nu fie într-un spațiu închis.
- Curățați în prealabil rezervorul de combustibil și zona dopului de umplere pentru a evita pătrunderea murdăriei în interior.
- Deschideți cu atenție dopul rezervorului de combustibil și introduceți o pâlnie dacă este disponibilă.
- Puneți benzina și uleiul 2T într-un recipient respectând raportul 50:1.
- După amestecare, puneți amestecul în rezervorul de combustibil al generatorului.
- Folosiți bușonul rezervorului pentru a măsura cantitatea de ulei 2T pentru amestec (fig.7).

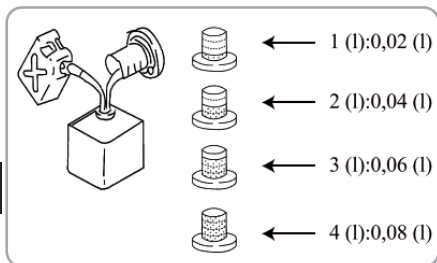


Fig.7

- Rezervorul nu se va umple până la refuz, lăsați circa 10% liber.
- Înșurubați la loc dopul de combustibil și strângeți-l ferm.
- Ștergeți cu o lavetă eventualele urme de combustibil.

- Nu adăugați o cantitate de combustibil mai mare decât cea specificată în datele tehnice.
- Folosiți doar benzină fără plumb pentru amestec combustibil. Utilizarea benzinei cu plumb va provoca pagube grave pieselor interne ale motorului.



### ATENȚIE

Alimentarea cu combustibil se realizează doar într-un spațiu deschis, cu o bună ventilație, departe de scântei, de flăcări deschise sau aparate care utilizează combustibili. Completerea cu combustibil se face doar când motorul este oprit și răcit.

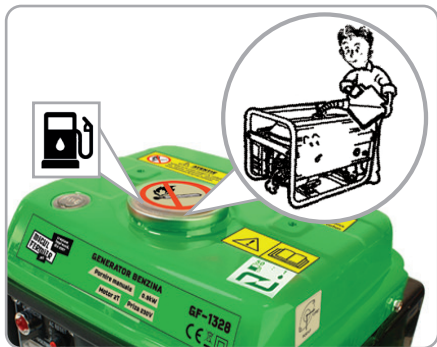


Fig.8

### Filtrul de aer:

- Verificați elementul filtrant pentru a vă asigura că este curat și nedeteriorat, înainte de fiecare utilizare.
- Demontați capacul filtrului de aer și desfaceți pilișta de fixare.
- Desfaceți elementele de filtrare.
- Spălați în solvent, scuturați filtrul de hârtie și puneți-l la loc și montați capacul.

### Bujia (fig.9):

- Pentru a asigura o funcționare adecvată, bujia trebuie să fie bine fixată și fără depuneri de calamine la capătul de producere a scântei.
- Desfaceți fișa bujiei și desfaceți bujia.
- Inspectați vizual bujia. Înlăturați bujia dacă aceasta este fisurată sau ciobită.
- Curățați bujia de reziduri în jurul bazei, la capătul ei disruptiv cu o perie de sârmă, doar dacă bujia se mai poate utiliza, în caz contrar înlocuiți bujia cu una nouă.
- Măsurați distanța de la capătul disruptiv al bujiei cu ajutorul unei lere. Corectăți dacă este necesar

având grijă să păstrați distanța. Decalajul trebuie să fie de 0.70 - 0.80 mm.

- Verificați dacă șaiba bujiei este în condiții bune de utilizare, la fel și filetul bujiei pentru a asigura o bună înșurubare a bujiei în locașul ei.
- După ce bujia este așezată în locașul ei, strângeți cu cheia și pentru a comprima șaiba, după care montați fișa.
- Dacă montați o bujie nouă strângeți prin rotire o jumătate de cursă după ce bujia a fost montată în locașul ei. Dacă montați o bujie care a mai fost folosită strângeți prin rotire 1/8 - 1/4 din cursa bujiei și strângeți pentru a comprima șaiba bujiei.

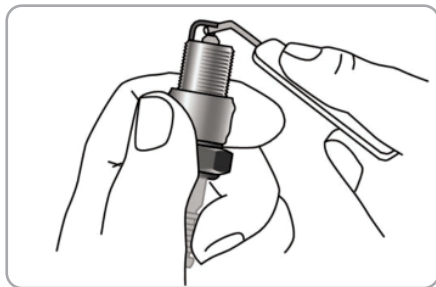


Fig.9

Verificări înainte de pornire:



### ATENȚIE

Dacă vreun element din verificare nu funcționează corect, reparați-l înainte de a utiliza generatorul.

Condiția generatorului este responsabilitatea proprietarului.

Aceste verificări trebuie efectuate de fiecare dată înainte de utilizarea generatorului.

COMBUSTIBIL:

- Verificați nivelul de combustibil din rezervor.
- Realimentați dacă este necesar.

**Pornirea generatorului (fig.10):**

- Scoateți toți consumatorii din priză AC și închideți siguranța AC.
- Răsuciți robinetul pentru combustibil în poziția "ON".
- Împingeți soclul în poziția "OPEN (CHOKE)".
- Așezați întrerupătorul generatorului în poziția "ON".
- Trageți sfoara demaror până se simte rezistența, după care trageți cu putere pentru a porni.

- După pornire așezați soclul în poziția "OFF".



### ATENȚIE

În cazul în care porniți generatorul după prima alimentare, după o depozitare îndelungată sau după o oprire din lipsă de combustibil, deschideți robinetul de combustibil și așteptați 10 - 20 de secunde înainte de a porni generatorul.

**Oprirea generatorului (fig.10):**

- Scoateți toți consumatorii din priză AC și închideți siguranța AC.
- Setează comutatorul generatorului în poziția "OFF".
- Setează robinetul de combustibil în poziția "OFF".



### NOTĂ/OBSERVAȚIE

Pentru a opri generatorul în caz de urgență, rotiți comutatorul generatorului în poziția "OFF".



### ATENȚIE

Dacă apar zgomote anormale în funcționare, opriți imediat unealta și adresați-vă unui serviciu autorizat pentru constatări și reparații.

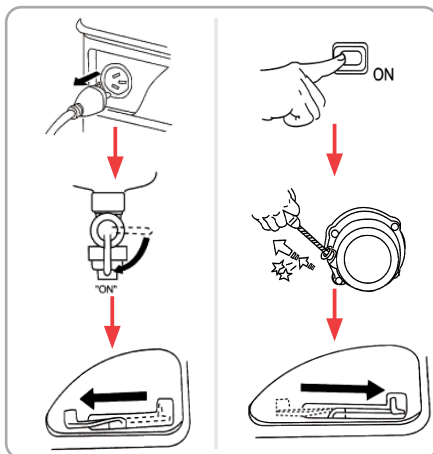


Fig.10

RO

## 4.2. Modul de operare

- Nu porniți doi sau mai mulți consumatori simultan. Porniți-i unul câte unul.
- Încălziți motorul fără a alimenta consumatorii timp de aproximativ 3 minute. Dacă generatorul deserveste mai mult de un consumator, alimentați consumatorii unul câte unul. Majoritatea consumatorilor cu motor au nevoie de o putere mai mare decât cea normală, pentru a porni. Nu depășiți limita de curent specificată pentru nicio priză.
- Asigurați-vă că toți consumatorii sunt în condiții bune de funcționare înainte de a-i alimenta de la generator. Dacă un consumator începe să se comporte anormal opriți generatorul imediat. Deconectați consumatorul și examinați-l pentru a detecta defecțiunea.
- Dacă supraîncărcarea circuitului declanșează protecția circuitului AC, reduceți încărcătura de consumatori și așteptați câteva minute înainte de a relua activitatea.
- Când conectați generatorul, asigurați-vă că acesta este conectat la rețeaua electrică de către un electrician autorizat. Conectarea improprie între generator și consumatori poate provoca defecțiuni la generator sau consumatori, sau chiar poate prezenta pericol de incendiu.



### ATENȚIE

Nu folosiți niciodată motorul într-un spațiu închis, acest lucru poate rezulta în deces sau leșin într-un timp scurt. Utilizați motorul într-o zonă bine ventilată.

Înainte de a porni motorul, nu conectați dispozitive la generator.

### Recomandări:

- Înainte de începerea lucrului verificați starea perfectă a generatorului.
- Adoptați o poziția de lucru corectă.
- Evitați fumatul atunci când utilizați generatorul pe benzină.
- Mențineți mânerul uscat, curat, fără amestec de ulei sau combustibil.
- Verificați frecvent dacă rezervorul de combustibil este deteriorat, dacă există scurgeri, în caz contrar înlocuiți imediat.
- Se interzice benzina pură (fără ulei de motor în doi timpi) pentru combustibil.
- Asigurați-vă că generatorul este stabil.
- Vă recomandăm să curățați aparatul imediat, de fiecare dată când ați terminat să-l utilizați.



### INFORMAȚII

Dacă transferați generatorul pe benzină altor persoane, dați-le și manualul utilizatorului.

Urmarea instrucțiunilor din manualul inclus destinat utilizatorului este o cerință preliminară obligatorie în utilizarea corectă a uneltei.

Manualul utilizatorului conține și instrucțiuni privind operarea, întreținerea și reparațiile produsului.

## ÎNTREȚINERE ȘI ELIMINARE

### 5.1. Întreținerea

Inspecția constantă și întreținerea atentă vor menține generatorul pe benzină în stare de funcționare continuă și vor elimina eventualele probleme.



#### ATENȚIE

Înainte oricărei operații de întreținere:

1. **Oprii generatorul;**
2. **Așteptați oprirea completă a acestuia;**
3. **Deconectați-l de la rețeaua electrică;**
4. **Goliți rezervorul de carburant.**

- Generatorul trebuie întreținut corespunzător pentru a se asigura o operare sigură, o durată de viață îndelungată și pentru un consum redus de combustibil.
- Plasați echipamentul pe o suprafață plană și scoateți bujia pentru a elimina riscul unei porniri accidentale.
- Nu porniți motorul generatorului într-un spațiu neventilat corespunzător sau în spații închise. Gazele evacuate de motor conțin monoxid de carbon care poate provoca greață, leșin sau chiar moarte.
- Înlocuiți piesele deteriorate numai cu piese de schimb originale, deoarece piesele care nu sunt testate și aprobate de producătorul echipamentului pot provoca daune neprevăzute.
- Lucrările de reparație și întreținere, altele decât cele descrise în această secțiune, trebuie efectuate numai de specialiști calificați.
- În cazul în care generatul nu pornește, verificați nivelul carburantului și conexiunea electrică.
- Dacă ați omis o operațiune de întreținere, acesta trebuie executată cât mai repede cu putință.
- Ștergeți aparatul cu o cârpă curată sau curățați-l cu aer comprimat la o presiune mică.
- Recomandăm curățarea aparatului imediat după fiecare utilizare.

### 5.2. Curățarea

- Suflați periodic toate pasajele și fantele de aerisire folosind aer comprimat uscat. Toate componentele din plastic trebuie curățate cu o lavetă moale și umedă. Nu utilizați NICIODATĂ solvenți pentru a curăța componentele din plastic. Aceștia pot dizolva sau deteriora în alt mod materialul.
- Purtați ochelari de protecție cât timp utilizați aerul comprimat pentru curățare.



#### ATENȚIE

**Nu utilizați niciodată gazolină, benzină, diluant, alcool sau alte substanțe asemănătoare. În caz contrar, pot rezulta decolorări, deformări sau fisuri.**

### 5.3. Depozitarea

Nu depozitați produsul neprotejat în aer liber sau în mediu umed. Păstrați-l într-un loc răcoros și uscat.

Depozitați-l astfel încât acesta să nu poată fi pornit de către persoane neautorizate.

Nu lăsați produsul să stea în soare sau la o temperatură mai scăzută de -10°C, dacă nu este folosit o perioadă mai lungă de timp.

Depozitați produsul într-un spațiu inaccesibil copiilor, într-o poziție stabilă și sigură.

Nu păstrați produsul ambalat în folie sau în punga de plastic pentru a evita acumularea umidității.

### 5.4. Garanție / Eliminare produs

Dacă există o problemă de calitate de la data cumpărării în termen de 2 ani, producătorul va furniza servicii de reparații sau înlocuire gratuite.

Daunele provocate de operator ca urmare a utilizării necorespunzătoare sau ca urmare a unor dezastre naturale, nu se încadrează în perioada de garanție și se vor percepe costuri de reparație.

Păstrați certificatul de garanție. Nu este permis să se transfere. Este valabil numai dacă este emis de distribuitori autorizați sau agenți agreați de către producător.

Nu aruncați produsul sau piese ale acestuia împreună cu deșeurile menajere! În conformitate cu Directiva Europeană 2002/96/CE (text consolidat la 15.02.2014) privind deșeurile de echipamente electrice și electronice și punerea în aplicare a acesteia în conformitate cu legislația națională, instrumentele electrice care au ajuns la sfârșitul vieții trebuie colectate separat și returnate la o instalație de reciclare compatibilă cu mediul.



Simbolul coșului de gunoi încrucișat indicat pe aparat indică faptul că produsul, la sfârșitul duratei sale de viață utilă, trebuie tratat separat de deșeurile menajere și trebuie trimis la un centru de colectare separat pentru echipamentele electrice și electronice sau returnat la comerciantul cu amănuntul

În momentul achiziționării unui nou echipament echivalent.

Utilizatorul are responsabilitatea de a asigura îndepărtarea produsului la sfârșitul duratei sale de viață în instalațiile de colectare corespunzătoare, cunoscând sancțiunile prevăzute de legislația în vigoare privind deșeurile.

Colectarea selectivă pentru fiecare material pentru reciclare, tratare și eliminare compatibilă cu mediul contribuie la evitarea posibilelor efecte negative asupra mediului și asupra sănătății și promovează recuperarea materialelor din care este compus produsul.

Pentru informații mai detaliate cu privire la sistemele de colectare disponibile, contactați serviciul local pentru eliminarea deșeurilor sau magazinul unde a fost efectuată achiziția.

Producătorii și importatorii își îndeplinesc responsabilitatea pentru reciclarea, tratarea și eliminarea produselor compatibile cu mediul, fie direct, fie prin participarea la un sistem colectiv de colectare și reciclare.

Ambalajul produsului este 100% reciclabil.

Echipamentele electrice uzate și accesoriile acestora conțin o cantitate considerabilă de materii prime și plastic, care pot fi reciclate la rândul lor.





**ATENȚIE**

Trebuie să întrerupeți imediat utilizarea produsului și să contactați distribuitorul dacă problemele de funcționare nu pot fi rezolvate utilizând remediile de mai jos.

Defectele minore sunt deseori suficiente pentru a afecta buna funcționare a generatorului. În majoritatea cazurilor, veți putea corecta cu ușurință aceste defecte. Vă rugăm să consultați următorul tabel:

<b>Problemă</b>	<b>Cauză probabilă</b>	<b>Moduri de remediere</b>
Motorul nu pornește	Nu există combustibil în rezervor.	Alimentați cu combustibil.
	Comutatorul motorului nu este poziția ON.	Rotiți comutatorul motorului în poziția ON.
	Bujia nu este în stare bună de funcționare.	Curățați, reajustați interstițiul și uscați bujia. Înlocuiți dacă este cazul.
Motorul funcționează fără sarcină, dar se oprește când sarcinile sunt conectate	Scurtcircuit la dispozitivul conectat.	Deconectați dispozitivul.
	Generatorul este suprasolicitat.	Nu suprasolicitați generatorul.
	Filtru de combustibil înfundat.	Curățați sau înlocuiți filtrul de combustibil.
	Viteza motorului este prea lentă.	Contactați departamentul de service.
Motorul nu pornește, se oprește în timpul funcționării sau pornește și merge brusc	Filtru de aer murdar.	Curățați sau înlocuiți filtrul.
	Fără combustibil sau combustibil învechit.	Înlocuiți combustibilul.
	Bujie deconectată.	Reconectați firul bujiei.
	Apă în combustibil.	Goliți rezervorul de combustibil și înlocuiți combustibilul.

## DECLARAȚIE DE CONFORMITATE

1. Denumirea producătorului..... Fabricat in P.R.C. pentru GOLDEN FISH SRL, România
2. Adresa producătorului..... Linia de Centura 5 CTPark Bucharest North, Stefanestii de Jos, Ilfov, 077175
3. Denumire produs ..... Generator Micul Fermier, 0.9KW, motor benzină 2T, o priză 230V
4. Număr de identificare produs / Model fabricant: ..... GF-1328
5. Standarde de armonizare relevante sau trimitere la specificațiile în legătură cu care se declară conformitatea:
6. H.G. nr. 1029 din 3 septembrie 2008 privind condițiile introducerii pe piață (Directiva 2006/42/CE).
7. OG. Nr. 20 din 18 august 2010 (actualizată) privind stabilirea unor măsuri pentru aplicarea unitară a legislației Uniunii Europene care armonizează condițiile de comercializare a produselor.
8. EN 60745-1: 2009+ A11:2010 (EN 62841-1: 2015) - Unelte de mână electrice acționate cu motor, scule transportabile și utilaje de gazon și grădină. Siguranță. Cerințe generale.
9. EN ISO 12100: 2010 Siguranța utilajelor - Principii generale pentru proiectare - Evaluarea riscurilor și reducerea riscurilor.
10. EN 55012: 2007 + A1:2009 - Motoare cu ardere internă. Caracteristici de perturbare radio. Limitele și metodele de măsurare.
11. EN ISO 14314:2009 - Motoare cu ardere internă. Cerințele de siguranță pentru echipamentele de pomire RIC.
12. EN 55014-1: 2006 + A2: 2011- Compatibilitate electromagnetică. Cerințe pentru electrocasnice, scule electrice și aparate similare



SC GOLDEN FISH SRL, având sediul social în Linia de Centura 5, CTPark Bucharest North, Stefanestii de Jos, Județul Ilfov, România, înregistrată la Registrul Comerțului Ilfov cu nr. J23/2652/2016, CUI RO 22908031, prin reprezentant legal Pastrav Gabriel Constantin în calitate de Administrator, declarăm pe propria răspundere, cunoscând prevederile art. 292 Cod Penal cu privire la falsul în declarații, faptul că produsul "**Generator Micul Fermier, 0.9KW, motor benzină 2T, o priză 230V, model GF-1328**" care face obiectul acestei declarații de conformitate nu pune în pericol viața, sănătatea și securitatea muncii, nu produce impact negativ asupra mediului și este în conformitate cu Directiva 2006/42/CE privind echipamentele tehnice, Directiva 2014/30/UE privind compatibilitatea electromagnetică.

Semnat pentru și în numele:.....S.C. GOLDEN FISH SRL

Adresa la care se constituie și se păstrează dosarul tehnic: Linia de Centura 5, CTPark Bucharest North, Stefanestii de Jos, Jud Ilfov, 077175;

CUI: RO22908031

Nr. Reg. Com.: J23/2652/2016

Telefon: 0374 496 550

www.micul-fermier.ro

Numele și prenumele persoanei împuternicite:.....Păstrăv Gabriel Constantin

Mai 2024



(Semnătură și stampilă)

Stimate client,

Vă mulțumim pentru încrederea pe care ne-ați acordat-o prin cumpărarea acestui produs și vă asigurăm de întreaga noastră colaborare pe întreaga perioadă de utilizare a acestuia.

SC GOLDEN FISH SRL, acordă cumpărătorului o garanție legală/comercială în condițiile prezentului certificat de garanție, fără a limita sau elimina drepturile consumatorului în conformitate cu OUG 140/2021 ce transpune Directiva (UE) 2019/771.

SC GOLDEN FISH SRL garantează aplicarea de măsuri corective, fără costuri, în caz de neconformitate a bunurilor și că aceste măsuri nu afectează garanția acordată.

<b>Produs</b>	<b>Generator Micul Fermier, 0.9KW, motor benzină 2T, o priză 230V, GF-1328</b>	
Tip	Produs fără elemente digitale .....	<input type="checkbox"/>
	Produs cu elemente digitale ce încorporează un conținut digital sau serviciu digital .....	<input type="checkbox"/>
	Produs acționat de un motor termic .....	<input type="checkbox"/>
	Produs acționat de un motor electric .....	<input type="checkbox"/>
	Produs de tip accesoriu / Produs fără acționare .....	<input type="checkbox"/>
<b>Comerciant</b>	Vanzător: ..... / Magazin: .....	
Date de contact Nr. factură / Data	Adresa: .....	
Semnătură	E-mail: ..... Tel.: .....	
<b>Cumpărător</b>	Nume/Prenume: .....	
Date de contact	Adresa: ..... E-mail: ..... Tel.: .....	
Semnătură		
<b>Comanda</b>	Achiziție din magazin fizic ..... <input type="checkbox"/> On-line ..... <input type="checkbox"/>	
Modalitate de achiziție	Probă de funcționare realizată ..... <input type="checkbox"/>	
Modalitatea de comandă	Din stoc existent ..... <input type="checkbox"/> La comandă specială ..... <input type="checkbox"/>	
	În stoc dar nu la locul achiziției <input type="checkbox"/>	
<b>Garanția</b>	Consumatori	Profesioniști / Persoane juridice
Legală	2 ani	1 an
Comercială	2 ani	1 an

Semnătură Vânzător .....

**GARANȚIE COMERCIALĂ****2 ani**

Durata medie de utilizare a produsului este de 10 ani dacă se utilizează conform specificațiilor pentru uz gospodăresc și sunt evitate solicitările excesive specifice utilizării industriale. SC GOLDEN FISH SRL, în condițiile prezentului certificat de garanție, acordă cumpărătorului o garanție comercială de **2 ani de la livrarea produsului**.

**GARANȚIE DE CONFORMITATE LEGALĂ****2 ani**

În conformitate cu OUG. nr. 140/2021 pentru transpunerea Directivei (UE) 2019/771

**Perioada de garanție legală de conformitate este de 2 ani de la livrarea produsului.**

Această garanție legală este acordată astfel:

- **CONSUMATORI:** persoana fizică sau grup de persoane fizice constituite în asociații, care acționează în scopuri din afara activităților comerciale, industriale sau de producție, artisanale ori liberale și este de **2 ani** de la data livrării.
- persoana fizică sau grup de persoane fizice constituite în asociații, care acționează în scopuri din afara activităților comerciale, industriale sau de producție, artisanale ori liberale și este de **2 ani** de la data livrării.
- **PROFESIONIȘTI:** pentru persoane fizice autorizate, persoane juridice sau alte forme de organizare termenul de garanție este de **1 an** de la data livrării.

**Produse ce includ elemente digitale:**

Dacă produsul include elemente digitale ce încorporează un **conținut digital sau un serviciu digital**, perioada de garanție legală de conformitate pentru conținutul digital sau serviciul digital pentru care contractul de vânzare - cumpărare prevede furnizarea continuă de conținut digital sau a serviciului digital pe durată determinată este:

- 2 ani de la livrare, respectiv de la livrarea bunului - pentru produse cu durată medie de utilizare de 5 ani;
- 5 ani de la livrare, respectiv de la livrarea bunului - pentru produse cu durată medie de utilizare mai mare de 5 ani;
- Pe tot parcursul perioadei de furnizare a conținutului / serviciului digital - pentru furnizare continuă a conținutului / serviciului digital pe o perioadă mai mare de 5 ani.

**REMEDII (incluse în garanția legală de conformitate)**

Firma GOLDEN FISH SRL garantează toate drepturile legale prevăzute de OUG nr.140/2021 în beneficiul consumatorilor cu privire la garanția legală de conformitate. Dispozițiile prezentului certificat de garanție legală de conformitate se completează, în mod corespunzător, cu dispozițiile OUG nr.140/2021.

**Măsurile corective în caz de neconformitate:**

- În caz de neconformitate, consumatorul are dreptul de a beneficia de aducerea în conformitate a bunurilor, de a beneficia de o reducere proporțională a prețului sau de a obține încetarea contractului, în condițiile legii.
- Pentru ca bunurile să fie aduse în conformitate, consumatorul poate opta între reparație și înlocuire, cu excepția cazului în care măsura corectivă aleasă ar fi imposibilă sau, în comparație cu cealaltă măsură corectivă disponibilă, ar impune vânzătorului costuri care ar fi disproportionabile, luând în considerare toate circumstanțele (exemplu valoarea bunurilor în cazul în care nu ar fi existat neconformitatea, gravitatea neconformității sau dacă măsura corectivă alternativă ar putea fi executată fără vreun inconvenient semnificativ pentru consumator.
- Consumatorii pot să opteze pentru o anumită măsurată corectivă în cazul în care neconformitatea bunurilor este constantă la scurt timp după livrare, fără a depăși 30 zile calendaristice.

#### • **Instalarea incorectă a bunurilor:**

Orice neconformitate cauzată de instalarea incorectă a bunurilor este considerată ca reprezentând o neconformitate a bunurilor în una din următoarele situații:

- Instalarea face parte din contractul de vânzare și a fost realizată de vânzător sau sub răspunderea vânzătorului;
- Instalarea, destinată să fie realizată de consumator, a fost realizată de acesta și instalarea incorectă s-a datorat unor erori din instrucțiunile de instalare furnizate de vânzător sau, în cazul bunurilor cu elemente digitale, de către vânzătorul sau furnizorul conținutului digital sau al serviciului digital.

#### **Sarcina probei de neconformitate:**

- Orice neconformitate care este constatată în termen de un an de la data la care bunurile au fost livrate este prezumată a fi existat deja în momentul livrării bunurilor, până la proba contrarie sau cu excepția cazului în care această prezumție este incompatibilă cu natura bunurilor sau cu natura neconformității.
- În cazul bunurilor cu elemente digitale pentru care contractul de vânzare prevede furnizarea continuă de conținut digital sau de servicii digitale pentru o anumită perioadă, sarcina probei cu privire la conformitatea conținutului digital sau a serviciului digital pe parcursul perioadelor de garanție legală îi revine vânzătorului în cazul unei neconformități care este constatată pe parcursul acestei perioade - art. 10 (3).

#### **Remedierea bunurilor prin reparație:**

- În cazul în care neconformitatea este remediată prin reparație, termenele se prelungesc cu timpul de nefuncționare a bunului, din momentul la care a fost adusă la cunoștința vânzătorului lipsa de conformitate până la predarea efectivă a bunului în stare de utilizare normală către consumator.

#### **Remedierea bunurilor prin înlocuire:**

- În cazul în care neconformitatea este remediată prin înlocuire, pentru bunurile care înlocuiesc bunurile neconforme, termenele legale de garanție pentru produsul înlocuit încep să curgă de la data înlocuirii cu noul produs.

#### **Reducerea prețului și încetarea contractului:**

Consumatorul are dreptul fie să obțină o reducere proporțională a prețului în conformitate cu legea, fie să obțină încetarea contractului de vânzare în condițiile legii, în oricare dintre următoarele cazuri:

- Vânzătorul nu a finalizat reparația sau înlocuirea sau, după caz, nu a finalizat reparația sau înlocuirea potrivit prevederilor legii sau vânzătorul a refuzat să aducă în conformitate bunurile potrivit prevederilor legii;
- Se constată o neconformitate, în pofida eforturilor vânzătorului de a o remedia;
- Neconformitatea este de o asemenea gravitate încât justifică o reducere de preț sau dreptul la încetarea imediată a contractului de vânzare;
- Vânzătorul a declarat că nu va aduce bunurile în conformitate într-un termen rezonabil sau fără inconveniente semnificative pentru consumator ori acest lucru reiese clar din circumstanțele cazului.

Consumatorul are dreptul de a suspenda plata unei părți restante din prețul bunurilor sau a unei părți a acesteia până în momentul în care vânzătorul își va fi îndeplinit obligațiile care îi revin în temeiul legii.

Reducerea de preț este proporțională cu diminuarea valorii bunurilor primite de consumator în comparație cu valoarea pe care bunurile ar avea-o dacă ar fi în conformitate.

## ÎNCETAREA CONTRACTULUI:

- Nu poate fi solicitată dacă vânzătorul dovedește că neconformitatea este minoră;
- Poate fi solicitată pentru totalitatea bunurilor achiziționate și livrate, deși motivul de încetare vizează doar anumite bunuri, în cazul în care consumatorului nu i se poate pretinde în mod rezonabil să accepte să păstreze numai bunurile conforme;
- Determină obligația consumatorului de a returna vânzătorului bunurile, pe cheltuiala vânzătorului;
- Determină obligația vânzătorului de a rambursa consumatorului prețul plătit pentru bunuri la primirea bunurilor sau a unei dovezi prezentate de consumator că bunurile au fost returnate;
- Vânzătorul va folosi aceleași modalități de plată ca și cele folosite de consumator pentru tranzacția inițială, cu excepția cazului în care consumatorul a fost de acord cu o altă modalitate de plată și cu condiția de a nu cădea în sarcina consumatorului plata de comisioane în urma rambursării.

Garanția legală pentru viciu ascuns este aplicabilă în condițiile legii, conform OG nr. 21/1992 (revizia 2) privind protecția consumatorului, OUG nr. 140/2021 și Codului Civil. Viciul ascuns reprezintă deficiența calitativă a unui produs livrat sau a unui serviciu prestat care nu a fost cunoscută și nici nu putea fi cunoscută de către consumator prin mijloacele obișnuite de verificare.

## DREPTUL DE RETUR

### Achiziție prin comanda specială

Produsele aduse pe comandă specială de la furnizori externi care nu sunt în stoc, pentru care s-a solicitat producerea lor și s-a achitat un avans, NU sunt returnabile sub nici o formă, cu excepția lipsei vizibile de conformitate. Comanda specială se va emite după semnarea unui Contract de vânzare-cumpărare încheiat între cele două părți, care detaliază toți termenii și condițiile speciale care se aplică.

### Achiziție din stoc din magazinul fizic

Produsele achiziționate din magazin, pe care Cumpărătorul are posibilitatea să le inspecteze și să le recepționeze pe loc, **NU sunt returnabile**, cu excepția lipsei de conformitate.

### Achiziție din stocul nedisponibil inspectării

Produsele care nu sunt în stoc, dar sunt deja comandate de Vânzător sau produsele din stoc care NU sunt disponibile Consumatorului să le inspecteze și să le recepționeze pe loc, în cazul în care s-a achitat avans, pot fi returnate în termen de maxim 14 zile de la primirea produselor.

### Achiziție prin comerț la distanță

Produsele achiziționate prin comerț la distanță (online, telefonic, etc.) se supun termenilor directivei 2011/83/UE și **pot fi returnate în termen de 14 de zile, indiferent de motiv**. Dacă Consumatorul se decide să returneze produsul în termenul legal, costurile de transport sunt suportate integral de către acesta.

### Procedura de retur

Cumpărătorul va transmite o solicitare de retur prin email, telefon sau poșta în termen de maxim 14 zile de la recepția produselor și să returneze produsele în starea lor originală la magazinul de la care au fost achiziționate, în maxim 14 zile de la transmiterea solicitării.

Cumpărătorul are posibilitatea de a alege alte produse din stoc, de o valoare totală minimă cu cea a produselor returnate, în termen de maxim 14 zile de la transmiterea solicitării. Produsele alese la schimb nu pot fi din nou returnate, cu excepția lipsei de conformitate

## CONDIȚII DE ACORDARE A GARANȚIEI:

### INFORMAȚII

Pentru orice defecțiune apărută în perioada de garanție legală, apălați la vânzător, respectiv prin magazinul de unde a fost achiziționat produsul sau direct la:  
service@micul-fermier.ro; tel: +40 751 098 855; contact@micul-fermier.ro; tel: +0374 496 550.

Reparațiile / înlocuirile se efectuează cu respectarea următoarelor condiții:

- Fără costuri și fără vreun inconvenient semnificativ pentru consumator, ținând seama de natura bunurilor și de scopul pentru care consumatorul a solicitat bunurile în cauză;
- Consumatorul pune bunurile la dispoziția vânzătorului, iar vânzătorul preia bunurile înlocuite pe propria cheltuială;
- Obligația de a repara sau înlocui bunurile include, după caz, demontarea bunurilor neconforme și instalarea bunurilor de înlocuire sau a bunurilor reparate sau suportarea costurilor aferente demontării și instalării;
- Consumatorul nu este obligat să plătească pentru utilizarea normală a bunurilor înlocuite în perioada care a precedat înlocuirea acestora.

**Reclamațiile referitoare la aspectele prevăzute mai jos, se rezolvă numai contra cost:**

- Piese și accesorii care prezintă lovituri, zgârieturi, spărturi sau deformări din vina exclusivă a consumatorului.

**NU SE ACORDĂ GARANȚIE ÎN CAZUL:**

- Deteriorarea și/sau defectarea produsului ca urmare a nerespectării parțiale sau totale a instrucțiunilor.
  - Modificarea stării originale a produsului în scopul depășirii performanțelor.
  - Sunt excluse de la garanție defectele rezultate de uzură sau solicitarea excesivă.
  - Produsele desigilate sau la care s-a intervenit în vederea reparării de către persoane neautorizate.
  - Produsele care au fost utilizate pentru alte scopuri decât cele indicate în prezentul manual.
- Drepturile consumatorului sunt cele prevăzute în OUG nr. 140/2021 și OG 21/1992 (republicată).

În cadrul acestui proces, GOLDEN FISH SRL vă prelucrează datele cu caracter personal, cu respectarea legilor aplicabile privind confidențialitatea și protecția datelor - [www.micul-fermier.ro](http://www.micul-fermier.ro)

Declarație Vânzător	DA	NU
Produsul achiziționat nu prezintă neconformități evidente	<input type="checkbox"/>	<input type="checkbox"/>
Produsul/ambalajul nu prezintă deteriorări evidente	<input type="checkbox"/>	<input type="checkbox"/>
Am predat cumpărătorului documentele de însoțire	<input type="checkbox"/>	<input type="checkbox"/>
Semnătură Vânzător	<input type="text"/>	

Declarație Cumpărător	DA	NU
Am verificat aspectul și componența produsului/accesoriilor	<input type="checkbox"/>	<input type="checkbox"/>
La achiziție s-a efectuat o proba de funcționare	<input type="checkbox"/>	<input type="checkbox"/>
Am luat la cunoștință despre condițiile de acordare a garanției	<input type="checkbox"/>	<input type="checkbox"/>
Semnătură Cumpărător	<input type="text"/>	

RO

**INTERVENȚII ÎN PERIOADA DE GARANȚIE:**

Nr.	Data intrării	Nr. factură	Prelungire garanție	Semnătură
1				
Constatări la recepție:				
Reparațiile efectuate:				

Nr.	Data intrării	Nr. factură	Prelungire garanție	Semnătură
2				
Constatări la recepție:				
Reparațiile efectuate:				

Nr.	Data intrării	Nr. factură	Prelungire garanție	Semnătură
3				
Constatări la recepție:				
Reparațiile efectuate:				











**creștem  
împreună,  
din 2007**

**CONTACT:**

---

Golden Fish SRL  
Linia de Centură 5  
CTPark Bucharest North  
Sat Ștefăneștii de Jos  
Ilfov 077175, România

[www.micul-fermier.ro](http://www.micul-fermier.ro)  
[contact@micul-fermier.ro](mailto:contact@micul-fermier.ro)  
0374 496 550

Fabricat in P.R.C.